

VÝROČNÍ ZPRÁVA

2021



Místo poskytování sociální služby: Oleška 153, 281 62

1. Úvod

Výroční zpráva činnosti organizace za rok 2021 byla zpracována na základě zákona č. 106/1999 Sb. O svobodném přístupu k informacím, ve znění pozdějších předpisů, v souladu se zásadami řízení příspěvkových organizací zřízených Středočeským krajem.

2. Základní údaje o organizaci

Název organizace: Domov Hačka se sídlem v Olešce, poskytovatel sociálních služeb
Sídlo organizace: Oleška 153, 281 62
Statutární zástupce: Mgr. Ivana Želízková
IČO organizace: 00873683
Zřizovatel: Středočeský kraj
Adresa zřizovatele: Praha 5, 150 21, Zborovská 11

3. Kontakty

Ředitelka	Mgr. Želízková Ivana	+420 321 697 631 +420 702 184 075	reditel@hacka.cz
Ekonom	Dvořáková Lucie	+420 321 697 631	dvorakova@hacka.cz
Sociální pracovník	Bc. Vojtová Martina	+420 321 697 282 +420 702 185 773	vojtova@hacka.cz
Vrchní sestra	Koubková Vítězslava	+420 321 697 632 +420 720072556	rehakova@hacka.cz
Vedoucí stravovacího provozu	Semrádová Jana	+420 321 697 633	semradova@hacka.cz

Webová stránka Domova Hačka - www.hacka.cz

Facebook - www.facebook.com

<https://www.facebook.com/Domov-Ha%C4%8Dka-Ole%C5%A1ka-117133587079566>

4. Prezentace zařízení

Domov Hačka se sídlem v Olešce je příspěvkovou organizací zřízenou Středočeským krajem a své služby poskytuje převážně zájemcům místně příslušného kraje.

Místo poskytování služby Hačka se nachází v obci Oleška 153.

Kapacita sociální služby je celkem 38 lůžek.

Klienti jsou ubytováni v 9 dvou a 5 čtyřlůžkových pokojích s možností bezbariérového vstupu na balkon, se samostatným sociálním zařízením s bezbariérovou koupelnou. V každém pokoji je signalizační zařízení k přivolání personálu. Pokoje jsou vybaveny polohovatelnými lůžky s lůžkovinami, servírovacími a jídelními stolky. Lůžka jsou pro zachování intimity oddělena teleskopickými zástěnami. Z bezpečnostních důvodů je v každém z nich umístěna evakuační podložka pro přesun imobilních klientů v případě potřeby. Součástí pokojů jsou toaletní křesla, uzamykatelné skříně, noční stolky, poličky, jídelní stoly a židle, křesla, chladnička a dle potřeby další vybavení.

Osvětlení je zajištěno stropními, nástěnnými a stolními svítilny. Televizní přijímače jsou umístěny v místech setkávání klientů a na některých z pokojů. Klienti mohou využívat společné prostory k aktivnímu trávení volného času, ty tvoří společenská místnost, chodby, vestibuly, centrální jídelna a rozlehlá zahrada.

Prostředí Domova je přizpůsobeno tak, aby přesuny v rámci zařízení byly pro obyvatele, co nejnazší a bezpečné. K dispozici jsou madla, úchyty, zábradlí, výtahy, zvedák, chodítka, invalidní a transportní vozíky, rehabilitační pomůcky, prvky pro usnadnění orientace, označené schody, směrovky. V budově jsou k dispozici dva osobní výtahy.

Vedlejšími provozními a pomocnými místnostmi jsou prádelna se žehlírnou, sklady potravin, čistících a dezinfekčních prostředků, kuchyně, jídelna, šatny personálu, úklidové místnosti, garáž a kotelna.

Během roku 2021 byl provoz Domova výrazně ovlivněn šířením nemoci způsobené Covid 19, která zcela změnila chod zařízení, velmi omezila společné aktivity.

Hlavním cílem byla ochrana zdraví klientů i zaměstnanců, zajišťování dostatečného množství osobních ochranných prostředků a nastavení hygienických opatření k omezení šíření infekce.

Klienti i zaměstnanci byli pravidelně testováni antigenními testy.

Zaměstnanci i klienti byli dle doporučení a schématu MZČR a KHS očkováni vakcínou proti tomuto onemocnění.

Veškeré společenské aktivity byly omezeny, v některém období i zcela zakázány. I přes všechna omezení zaměstnanci s klienty pracovali ve skupinách, nebo individuálně.

Návštěvy probíhali za přísných protiepidemických opatření, abychom eliminovali možnost šíření onemocnění mezi klienty i zaměstnanci Domova Hačka.

I přes epidemiologická omezení jsme v rámci VZMR Domov dovybavili.

- Aktivním antidekubitním systémem pro imobilní klienty
- Lednicemi a TV na některé z ubytovacích jednotek
- Obměna jídelních stolů v některých pokojích klientů
- Sprchovacím lůžkem pro nepohyblivé klienty
- Kuchyňským sporákem

- Profesionální myčkou nádobí
- Velkokapacitní chladicí skříně do kuchyňského provozu
- Dokoupili jsme porcelánové nádobí a nádobí do podnosů
- Nerezové servírovací vozíky
- Odborná firma provedla servis a následnou opravu všech klientských lůžek
- Byla kompletně vyčištěna čistička odpadních vod i kanalizace, včetně kamerové zkoušky
- Pro úklid v okolí budovy byl zakoupen zametací kartáč VARI
- V prostorách únikového schodiště byly opraveny opadané omítky a vymalováno

5. Poslání

Posláním organizace je poskytovat klientům dle individuálních potřeb pomoc při dosahování osobních cílů, prostřednictvím pobytové sociální služby zajištění zázemí s odbornou péčí, bezpečí a důstojné podmínky k prožití spokojeného stáří.

Naše motto zní: „Stáří je přirozenou součástí života, a že i když se v tomto období jednou ocitneme všichni, tak se dá plnohodnotně prožít jako naše dětství či dospívání, protože víme, že stáří je jen pozdní dospělost“.



6. Cílová skupina

Cílovou skupinu tvoří senioři, kteří dosáhli 65 let a více.

V okruhu těchto osob je jedna obyvatelka nespádající do cílové skupiny, ta byla v zařízení umístěna po vydání souhlasného stanoviska zřizovatele.

6.1 Statistické údaje:

K 31.12.2021 bylo v Domově Hačka ubytováno 38 obyvatel, z toho 29% mužů a 71% žen.

Průměrný věk obyvatel k 31.12.2021 = 84 roků.

Struktura obyvatel dle věku	
věk	Počet klientů
Pod 65 let	1
66 - 75 let	12
76 - 85 let	11
86 – 95 let	13
Nad 95 let	1

Celkový počet žadatelů o sociální službu k 31.12.2021	
Počet nově přijatých žádostí	28
Počet žádostí zařazených do pořadníku	22
Žádosti odmítnuté z důvodu kontraindikace	4
Počet přijatých klientů	13
Počet zemřelých klientů	9
Počet klientů, kteří ukončili pobyt na vlastní žádost	1

7. Cíle

Cílem poskytované služby je podpora a pomoc při uspokojování individuálních potřeb klienta, posílení soběstačnosti a vytváření podmínek pro co nejvyšší kvalitu života. Nastavení

hygienických a organizačních postupů pro vytvoření bezpečného prostředí pro klienty i zaměstnance.

Vytvoření podmínek pro návrat k běžnému režimu Domova Hačka.

7.1 Cíle do roku 2022

- Proočkovanost klientů i zaměstnanců vakcínou proti onemocnění Covid 19
- Nastavení hygienických a protiepidemických opatření ke snížení rizika šíření nákazy koronavirem SARS CoV 2
- V co největším rozsahu umožnění sociálních kontaktů klientů (návštěv) za dodržení hygienických opatření
- Zvyšování kvality bydlení klientů, a to jak v oblasti prostředí, tak podmínek pro kvalitní poskytování služby.
- Podpora soběstačnosti klientů dle jejich individuálních schopností
- Zvyšování odbornosti personálu

7.2 Zásady poskytování služby

Respekt – respektujeme svobodnou volbu a rozhodnutí klientů, nikdo ze zaměstnanců nenutí uživatele k takové činnosti, která by byla v rozporu s jejich osobním rozhodnutím

Důstojnost – respektujeme a podporujeme důstojnost klientů (úcta, vlídnost, atd.)

Bezpečí –

- Fyzické – vytvoření podmínek pro osobní bezpečnost, zajištění podpory a pomoci při pohybu (doprovod), zajištění kompenzačních pomůcek (chodítka, hole, vozíky, atd.)
- Psychické – vytvoření podmínek pro psychické bezpečí – absence strachu, obav, pochybností. Vytváření pocitu stability a jistoty.
- Ekonomické – úschova finančních i hmotných cenných prostředků

Porozumění – (empatie) – vcítění se do potřeb a přání klienta, naslouchání, tolerance

Individuální přístup – podporujeme a je naší snahou vyhovět potřebám klientů v uspokojování jejich individuálních potřeb. Pracovníci v přímé péči postupují dle vytvořených individuálních plánů a plánů péče, které jsou pravidelně aktualizovány.

Týmová práce – vzájemná spolupráce všech zaměstnanců, předávání informací v týmu, provázanost v poskytování péče

8. Poskytované služby

Poskytování sociálních služeb se řídí zákonem o sociálních službách č. 108/2006 Sb., jeho prováděcí vyhláškou č. 505/2006Sb., a Standardy kvality v sociálních službách.

Sociální služba je zaměřena na poskytování ubytování, stravy, pomoci při zvládnutí běžných úkonů péče o vlastní osobu, poskytování pomoci při osobní hygieně, zprostředkování kontaktu se společenským prostředím, zahrnuje sociálně terapeutickou činnost, aktivizační činnost, pomoc při uplatňování práv, oprávněných zájmů a při obstarávání osobních záležitostí. Tyto činnosti jsou poskytovány nepřetržitě.

Ubytování: 9x dvoulužkový a 5xčtyřlužkový pokoj se samostatným sociálním zázemím

Strava: příprava ve vlastní kuchyni 5-6 x denně, poskytujeme kromě racionální stravy (D3) i další (D4, D9, bezlepková). Ve spolupráci s lékařem a nutričním specialistou poskytujeme v případě malnutrice doplňky stravy.

Zdravotní a ošetrovatelská péče: je poskytována prostřednictvím všeobecných sester s odbornou způsobilostí, po dobu 24 hodin denně, na základě indikace lékaře. Za koordinaci úseku zdravotní péče je zodpovědná vrchní sestra.

V místě poskytování služby je lékařská péče poskytována smluvními lékaři. Domov pravidelně 1x týdně navštěvuje praktická lékařka MUDr. Chudobová Jaroslava, která zároveň pro zaměstnance poskytuje pracovní-lékařské služby. Pravidelně dochází též lékaři poskytující péči z oblasti psychiatrie, urologie a chirurgie.

Cílem zdravotní péče je kvalitní a dostupná péče o klienty, cílená prevence, osobní přístup a řešení akutních i chronických zdravotních problémů klientů.

Přímá – sociálně obslužná péče: je poskytována dle individuálních potřeb klientů – pomoc či podpora při stravování, hygieně, mobilitě, při obstarávání osobních záležitostí, při zprostředkování kontaktů se společenským prostředím, při využívání služeb veřejnosti, při uplatňování práv a oprávněných zájmů a dalších činnostech. Za vedení pracovníků sociálních služeb (ošetrovatelů) zodpovídá sociální pracovník Bc. Vojtová Martina

Léčebná rehabilitace: nácvik běžných sebe-obslužných činností, prevence dekubitů, nácvik chůze, společné cvičení

Socioterapeutické činnosti: muzikoterapie, trénování paměti, canisterapie, procvičování jemné motoriky

Aktivizační a zájmové činnosti: během roku 2021 byly tyto činnosti ovlivněny občasnou nutností zavedení karanténního, bariérového režimu, a proto společné setkávání probíhalo pouze za příznivé epidemiologické situace.

V příznivém epidemickém období byly pořádány aktivizační a zájmové činnosti, kterých se klienti zúčastňují dle individuálního zájmu.

- Kavárnička (posezení u kávy a vlastnoručně upečeného moučniku)
- Sledování filmů a dokumentů dle výběru
- Tvořivá dílna (ruční práce)
- Procvičování paměti
- Návčik jemné motoriky
- Canisterapie
- Zpívání
- Skupinové cvičení
- Společenské hry (venku i v budově)
- Kulturní vystoupení V Pecháček, P. Kubec
- Loučení s létem – opékání buřtů
- Mikulášská nadílka
- MŠ Oleška – rozsvícení stromku
- ZUŠ Kouřim – pásma koled

Sociální kontakty v době zákazu návštěv byly zprostředkovány pomocí aplikace WhatsApp, kdy se klienti za pomoci personálu mohli se svými blízkými prostřednictvím tabletu vidět i spojit



9. Praxe a stáže

DS Hačka umožňuje absolvování praxe/stáže studentům sociálních, pedagogických a zdravotnických oborů. Praxi nebo stáž v Domově absolvovaly 2 studentky studující maturitní obor sociální činnost.

10. Spolupráce

Obecní úřad Oleška průběžně podporuje náš Domov nejenom finančně, příspěvím např. na nákup pohoštění v rámci společenských událostí, ale i pomocí fyzickou.

Obec Vyžlovka pro naše klienty vypsala „Strom splněných přání“ občané, děti ZŠ i MŠ plnili drobná přání klientů. Dárky byly předány zprostředkovaně zaměstnanci Domova Hačka.

Naší další spřátelenou obcí je obec Vítice, jejíž občané ubytování v Domě s pečovatelskou službou dojíždějí na některé společenské akce do našeho zařízení.



11. Personalistika

11.1 Struktura zaměstnanců

	Přepočtený počet	Fyzický počet
Ředitel	1.0	1
Ekonomický úsek	2.0	2
Zdravotní úsek	5.0	5HPP+2DPČ
Sociální pracovník	1.0	1
PSS-přímá péče	9.2	10
Stravovací úsek	3.4	4
Úklid + prádelna	2.5	3
Údržba	1.0	1

11.2 Vzdělávání zaměstnanců

Sociální pracovníci a pracovníci v sociálních službách mají povinnost dalšího vzdělávání, kterým se obnovuje a upevňuje kvalifikace.

V průběhu roku 2021 se naši zaměstnanci zúčastnili ve formě prezenční i on-line těchto školení a kurzů

- Aktivní naslouchání a nedirektivní přístup ke klientovi
- Psychosociální podpora umírajícím a pozůstalým v podmínkách sociální péče
- Nestigmatizující přístup k lidem s duševním onemocněním
- Emoční inteligence jako předpoklad kvalitní péče sociálních službách
- Kvalita a smysl života seniorů v podmínkách sociálních služeb
- Pokojná smrt – akceptace a základy komunikace
- Výživa seniorů v podmínkách sociálních služeb
- Práce s rizikem v sociálních službách
- Škola paměti pro osobní rozvoj pracovníků v sociálních službách
- Školení hygienického minima, zásady SVHP a systému HACCP
- Žena v roli pracovníka v sociálních službách
- Efektivní komunikace v sociálních službách
- Péče o pečující v sociálních službách
- Odborná stáž – Domov Uhlířské Janovice
- FKSP pro příspěvkové organizace
- Dohody o pracích konaných mimo pracovní poměr
- Průměrný výdělek

12. Ekonomický úsek

12.1 Hlavní činnost – příjmy, náklady

Celkové výnosy za rok 2021	Částka v tis. Kč
Úhrady klientů	4.562,33
Příspěvek na péči	2.705,85
Úhrada ZP	2.756,94
Ostatní výnosy	156,55
Příspěvek na provoz	3.127,20
Dotace	7.071,50
Dotace MPSV Covid19	1.310,09

Dotace MZ – povinné testování	34,53
Dotace MPSV vícenáklady Covid	330,76
celkem	22.055,75

Celkové náklady za rok 2021	Částka v tis. Kč
Potraviny	1.140,77
Energie	520,11
Drobný dlouhodobý hmotný majetek	203,32
Spotřeba materiálu (bez potravin a DDHM)	977,27
Osobní náklady	17.026,01
Opravy a udržování	367,10
Služby	751,59
Odpisy	524,64
Ostatní náklady	191,10
Celkem	21.701,91

Hospodářský výsledek za rok 2021= 353,84 tis. K

12.2 Investice a opravy

- Nákup profesionální pračky
- Nákup profesionální sušičky prádla
- Nákup kuchyňského vařidla
- Nákup průchozí myčky nádobí
- Nákup sprchovacího lůžka pro imobilní klienty
- Aktivní antidekubitní systém
- Výměna podlahové krytiny v kanceláři vrchní sestry
- Výmalba kanceláře vrchní sestry
- Kompletní čištění ČOV a kanalizačního potrubí

Všechny jmenované položky byly soutěženy dle zákona o veřejných zakázkách a dle Zákona o zvláštních podmínkách účinnosti některých smluv, uveřejňování těchto smluv a o registru smluv (zákon o registru smluv) zveřejněny

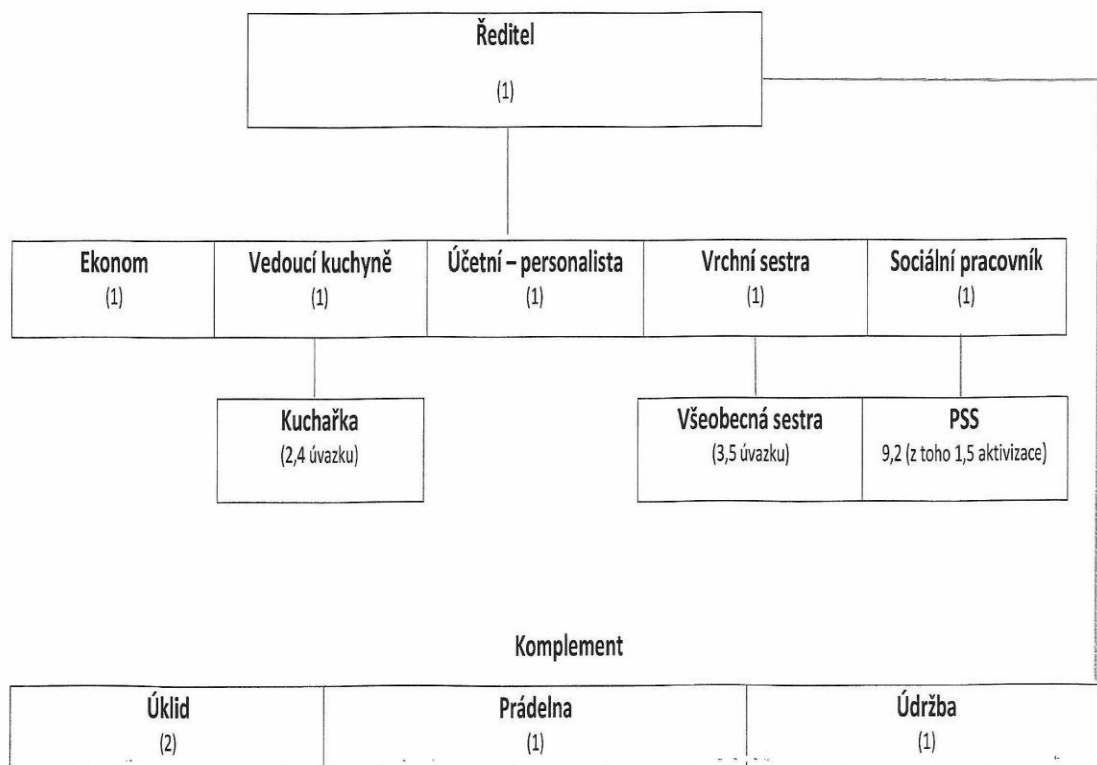
13.Sponzoring

V roce 2021 DS Hačka se sídlem v Olešce uzavřel 4 darovací účelově vázané smlouvy

Účelově vázané finanční prostředky ve výši 58 826,-Kč jsou určeny na nákup zdravotnických pomůcek, rehabilitační a terapeutickou činnost klientů a zkvalitnění prostředí v zařízení obdarovaného.

Všem dárcům velice děkujeme, jejich podpory a pomoci si vážíme.

Organizační struktura Domov Hačka se sídlem v Olešce poskytovatel sociálních služeb



Platí od 27.8.2018

DOMOV HAČKA
se sídlem v Olešce,
poskytovatel sociálních služeb.
281 62 Oleška 153
IČO: 873603 tel.: 321 697 631

