

VÝROČNÍ ZPRÁVA

2019



Místo poskytování sociální služby: Oleška 153, 281 62

1. Úvod

Výroční zpráva činnosti organizace za rok 2019 byla zpracována na základě zákona č. 106/1999 Sb. O svobodném přístupu k informacím, ve znění pozdějších předpisů, v souladu se zásadami řízení příspěvkových organizací zřízených Středočeským krajem.

2. Základní údaje o organizaci

Název organizace: Domov Hačka se sídlem v Olešce, poskytovatel sociálních služeb
Sídlo organizace: Oleška 153, 281 62
Statutární zástupce: Mgr. Ivana Želízková
IČO organizace: 00873683
Zřizovatel: Středočeský kraj
Adresa zřizovatele: Praha 5, 150 21, Zborovská 11

3. Kontakty

Ředitelka	Mgr. Želízková Ivana	+420 321 697 631 +420 702 184 075	reditel@hacka.cz
Ekonom	Votlučková Eva	+420 321 697 631	votluckova@hacka.cz
Sociální pracovník	Bc.David Adam	+420 321 697 282 +420 702 185 773	david@hacka.cz
Vrchní sestra	Váňová Lenka	+420 321 697 632 +420 702 183 970	vanova@hacka.cz
Vedoucí stravovacího provozu	Semrádová Jana	+420 321 697 633	semradova@hacka.cz

Webová stránka Domova Hačka - www.hacka.cz

4. Prezentace zařízení

Domov Hačka se sídlem v Olešce je příspěvkovou organizací zřízenou Středočeským krajem a své služby poskytuje převážně zájemcům místně příslušného kraje.

Místo poskytování služby Hačka se nachází v obci Oleška 153.

Kapacita sociální služby je celkem 38 lůžek.

Klienti jsou ubytováni v 9 dvou a 5 čtyřlůžkových pokojích s možností vstupu na balkon, se samostatným sociálním zařízením s bezbariérovou koupelnou. V každém pokoji je signalizační zařízení k přivolání personálu. Pokoje jsou vybaveny polohovatelnými lůžky s lůžkovinami, servírovacími jídelními stolky, toaletními křesly, uzamykatelnými skříněmi, nočními stolky, poličkami, jídelním stolem a židlemi, křesly a dle potřeby dalším vybavením (zástěny, atd.).

Osvětlení je zajištěno stropními, nástěnnými a stolními svítidly. Televizní přijímače jsou umístěny v místech setkávání klientů a na některých pokojích. Klienti mohou využívat společné prostory k aktivnímu trávení volného času, ty tvoří společenská místnost, chodby, vestibuly, centrální jídelna a rozlehlá zahrada.

Prostředí Domova je přizpůsobeno tak, aby přesuny v rámci zařízení byly pro obyvatele co nejsnazší a bezpečné. K dispozici jsou madla, úchyty, zábradlí, výtahy, zvedák, chodítka, invalidní a transportní vozíky, rehabilitační pomůcky, prvky pro usnadnění orientace, označené schody, směrovky. V budově jsou k dispozici dva osobní výtahy.

Vedlejšími provozními a pomocnými místnostmi jsou prádelna se žehlírnou, sklady potravin, čistících a desinfekčních prostředků, kuchyně, jídelna, šatny personálu, úklidové místnosti, garáž a kotelna.

V průběhu roku 2019 docházelo k průběžnému zlepšování technického stavu budov a modernizaci pracovního prostředí. Opravy a stavební činnosti byly zaměřeny především na vylepšení bydlení uživatelů, na zmodernizování pracovního prostředí a zajištění bezpečnosti práce o požární ochrany.

Ke zvýšení kvality stravovacího provozu byl zakoupen konvektomat a elektrická pánev. Pro jejich bezpečný provoz a připojení byla nutná úprava a modernizace elektroinstalace.

Pro zkvalitnění ubytování klientů byla ve všech prostorách vyměněna podlahová krytina a všechny byly vymalovány.

Do prádelny byla zakoupena nová průmyslová pračka.

Pro ohřev teplé vody byly instalovány nové ohříváče (2x500litrů).

5. Poslání

Posláním organizace je poskytovat klientům dle individuálních potřeb pomoc při dosahování osobních cílů, prostřednictvím pobytové sociální služby zajištění zázemí s odbornou péčí a důstojné podmínky k prožití spokojeného stáří.

6. Cílová skupina

Cílovou skupinu tvoří senioři, kteří dosáhli 65 let a více.

V okruhu těchto osob je jedna obyvatelka nespádající do cílové skupiny, ta byla v zařízení umístěna po vydání souhlasného stanoviska zřizovatele.

6.1 Statistické údaje:

K 31.12.2019 bylo v Domově Hačka ubytováno 38 obyvatel, z toho 34% mužů a 66% žen.

Průměrný věk obyvatel k 31.12.2020 = 82,9 roků.

Struktura obyvatel dle věku	
věk	Počet klientů
Pod 65 let	1
66 - 75 let	15
76 - 85 let	15
86 – 95 let	15
Nad 96 let	0

Celkový počet žadatelů o sociální službu k 31.12.2019	
Počet nově přijatých žádostí	46
Počet žádostí zařazených do pořadníku	44
Žádosti odmítnuté z důvodu kontraindikace	2
Počet přijatých klientů	18
Počet zemřelých klientů	10
Počet klientů, kteří ukončili pobyt na vlastní žádost	0

7. Cíle

Cílem poskytované služby je podpora a pomoc při uspokojování individuálních potřeb klienta, posílení soběstačnosti a vytváření podmínek pro co nejvyšší kvalitu života.

7.2 Cíle do roku 2020

1. Zlepšovat kvalitu bydlení klientů, a to jak prostředím, tak podmínky pro kvalitní poskytování služby.
2. Zlepšení úrovně a kvality stravování
3. Podpora v oblasti kontaktů klientů s přirozeným prostředím a jejich začleňování do běžného života
4. Podpora soběstačnosti klientů dle jejich individuálních schopností
5. Zvyšování odbornosti personálu

7.3 Zásady poskytování služby

Respekt – respektujeme svobodnou volbu a rozhodnutí klientů, nikdo ze zaměstnanců nenutí uživatele k takové činnosti, která by byla v rozporu s jejich osobním rozhodnutím

Důstojnost – respektujeme a podporujeme důstojnost klientů (úcta, vlídnost, atd.)

Bezpečí –

- Fyzické – vytvoření podmínek pro osobní bezpečnost, zajištění podpory a pomoci při pohybu (doprovod), zajištění kompenzačních pomůcek (chodítka, hole, vozíky, atd.)
- Psychické – vytvoření podmínek pro psychické bezpečí – absence strachu, obav, pochybností. Vytváření pocitu stability a jistoty.
- Ekonomické – úschova finančních i hmotných cenných prostředků

Porozumění – (empatie) – vcítění se do potřeb a přání klienta, naslouchání, tolerance

Individuální přístup – podporujeme a je naší snahou vyhovět potřebám klientů v uspokojování jejich individuálních potřeb. Pracovníci v přímé péči postupují dle vytvořených individuálních plánů a plánů péče, které jsou pravidelně aktualizovány.

Týmová práce – vzájemná spolupráce všech zaměstnanců, předávání informací v týmu, provázanost v poskytování péče

8. Poskytované služby

Poskytování sociálních služeb se řídí zákonem o sociálních službách č. 108/2006 Sb., jeho prováděcí vyhláškou č. 505/2006Sb., a Standardy kvality v sociálních službách.

Sociální služba je zaměřena na poskytování ubytování, stravy, pomoci při zvládnutí běžných úkonů péče o vlastní osobu, poskytování pomoci při osobní hygieně, zprostředkování kontaktu se společenským prostředím, zahrnuje sociálně terapeutickou činnost, aktivizační činnost, pomoc při uplatňování práv, oprávněných zájmů a při obstarávání osobních záležitostí. Tyto činnosti jsou poskytovány nepřetržitě.

Ubytování: 9x dvoulůžkový a 5xčtyřlůžkový pokoj se samostatným sociálním zázemím

Strava: příprava ve vlastní kuchyni 5-6 x denně, poskytujeme kromě racionální stravy (D3) i další (D4, D9, bezlepková).

Zdravotní a ošetrovatelská péče: je poskytována prostřednictvím všeobecných sester s odbornou způsobilostí, po dobu 24 hodin denně, na základě indikace lékaře. Za koordinaci úseku zdravotní péče je zodpovědná vrchní sestra.

V místě poskytování služby je lékařská péče poskytována smluvními lékaři. Domov pravidelně 1x týdně navštěvuje praktická lékařka MUDr. Chudobová Jaroslava, která zároveň pro zaměstnance poskytuje pracovně-lékařské služby. Pravidelně dochází též lékaři poskytující péči z oblasti psychiatrie, urologie a chirurgie.

Cílem zdravotní péče je kvalitní a dostupná péče o klienty, cílená prevence, osobní přístup a řešení akutních i chronických zdravotních problémů klientů.

Přímá – sociálně obslužná péče: je poskytována dle individuálních potřeb klientů – pomoc či podpora při stravování, hygieně, mobilitě, při obstarávání osobních záležitostí, při zprostředkování kontaktů se společenským prostředím, při využívání služeb veřejnosti, při uplatňování práv a oprávněných zájmů a dalších činnostech. Za vedení pracovníků sociálních služeb (ošetřovatelů) zodpovídá sociální pracovník Bc. David Adam.

Léčebná rehabilitace: nácvik běžných sebe-obslužných činností, prevence dekubitů

Socioterapeutické činnosti: muzikoterapie, trénování paměti

Aktivizační a zájmové činnosti: během roku byly pořádány aktivizační a zájmové činnosti, kterých se klienti zúčastňují dle individuálního zájmu.

- Kavárnička (posezení u kávy a vlastnoručně upečeného moučníku)
- Sledování filmů a dokumentů dle výběru
- Tvořivá dílna (ruční práce)
- Procvičování paměti
- Bohoslužby
- Zpívání
- Skupinové cvičení
- Společenské hry (venku i v budově)

V roce 2019 se naši klienti aktivně zúčastnili:

- **XX. Ročníku soutěže „Šikovné ruce našich seniorů“ v Lysé nad Labem** – klienti na výstavě nejenom prezentovali svoje výrobky, ale někteří se i osobně zúčastnili. Prohlédli si i ostatní vystavené exponáty klientů z jiných zařízení, načerpali inspiraci a strávili hezký den.



- Klienti se zúčastnili se svými výrobky hlasování v soutěži „Miss Panenka senior“ pořádané UNICEF ČR



- OÚ Oleška pořádá každoročně setkání seniorů obce, na které jsou klienti pravidelně zváni. Součástí posezení je občerstvení a živá hudba.
- Obec Vyžlovka pro naše klienty vypsala „Strom splněných přání“ občané obce, děti ZŠ i MŠ plnili drobná přání klientů. Děti s dárčky navštívily seniory, dárky předaly osobně a společně si zazpívali koledy.
- Již druhým rokem pomáháme zprostředkovat přání a jejich naplnění včetně osobního předání spolu s projektem „Ježíškova vnučata“. Osobní setkání jsou dojemná a vřelá. Všichni dárce si zaslouží obdiv a poděkování.

- V září se někteří zdatnější klienti zúčastnili sportovního odpoledne – „Českobrodské hrátky“. Pořádaného tamní sociální službou.
- V rámci našeho Domova jsme pořádali sportovní „Olešecký den“. Soutěže byly nejenom sportovní, ale i vědomostní. Jedno ze soutěžících družstev tvořili senioři z pečovatelského domu v obci Vitice, kteří k nám vždy rádi přijedou. V rámci „Olešáku“ byly podávány zákusky, chlebíčky, ovoce, káva, ale i předem vyžádaný oběd. K poslechu nám hrála živá hudba.
- Úzká spolupráce s MŠ Oleška – děti si připravují kulturní představení, kterým vždy potěší naše seniory a ti jim na oplátku připraví něco dobrého k občerstvení.
- Klienti našeho Domova chodí pravidelně do mateřské školky číst dětem po obědě pohádky.





- Z Mateřské školy jsme dostali pozvání na “Zahradní slavnost”. Děti i naši klienti si vždy společné chvíle moc užívají.
- Navštívil nás iluzionista, do svých představení zapojil i klienty. Všem zúčastněným se ukázky moc líbily.
- 5. prosince Mikuláš s čertem a andělem obdarovali naše klienty



- Na žádost klientů jsme navštívili divadelní představení v Českém Brodě. doprovod z řad zaměstnanců i klienti si odnesli velmi silný zážitek.
- V předvánočním čase náš Domov pravidelně navštěvují skauti z Kourimi, kteří přinesou Betlémské světlo a společně s klienty si zazpívají koledy

9. Personalistika

9.1 Struktura zaměstnanců

	Přepočtený počet	Fyzický počet
Ředitel	1.0	1
Ekonomický úsek	2.0	2
Zdravotní úsek	4.5	5
Sociální pracovník	1.0	1
PSS-přímá péče	9.2	10
Stravovací úsek	3.4	4
Úklid + prádelna	3.0	4
Údržba	1.0	1

9.2 Vzdělávání zaměstnanců

Sociální pracovníci a pracovníci v sociálních službách mají povinnost dalšího vzdělávání, kterým se obnovuje a upevňuje kvalifikace. V průběhu roku 2019 se naši zaměstnanci zúčastnili těchto školení a kurzů.

- Změny ve stáří a jejich simulace gerontooblekem
- Syndrom vyhoření v pečující profesi
- Psychohygiena jako prevence syndromu vyhoření
- Psychosociální poradenství
- Základy edukace uživatele s inkontinencí a jeho rodiny
- Výživa senior s demencí
- Sociální dokumentace

- Úvod do procesu individuálního plánování
- Individuální přístup k uživatelům sociálních služeb

10. Ekonomický úsek

10.1 Hlavní činnost – příjmy, náklady

Celkové příjmy za rok 2019	Částka v tis. Kč
Od klientů za ubytování	2.347,52
Od klientů za stravování	2.108,47
Příspěvek na péči	2.886,47
Úhrada ZP	2.221,58
Ostatní výnosy	862,88
Neinvestiční příspěvek	3.314,73
Dotace	5.762,50
celkem	19.504,35

Celkové náklady za rok 2019	Částka v tis. Kč
Potraviny	1.126,74
Energie	536,62
Drobný dlouhodobý hmotný majetek	13,79
Spotřeba materiálu (bez potravin a DDHM)	625,30
Osobní náklady	13.786,32
Opravy a udržování	1.405,14
Dlouhodobý hmotný majetek	251,08
Služby	541,85
Odpisy	501,04
Ostatní náklady	182,00
Celkem	18.970,08

Hospodářský výsledek za rok 2019 = 534,27 tis. Kč

10.2 Investice a opravy

- Malování a výměna podlahových krytin – počátkem roku 2019 byla dokončena investiční akce během které byly vymalovány všechny ubytovací jednotky, chodby, schodiště, společenská místnost, jídelna, sesterna a odpočinková místnost personálu.
- Ve všech ubytovacích jednotkách byla položena nová podlahová krytina – marmoleum.
- Výměna ohřívače teplé užitkové vody o kapacitě 1000 litrů.
- Do kuchyňského provozu byla zakoupena elektrická smažící pánev a konvektomat.
- Oddychová místa byla vybavena novým sedacím nábytkem a TV
- V prádelenském provozu proběhla výměna jedné z praček
- Všechna klientská lůžka byla vybavena evakuačními podložkami.

Všechny jmenované položky byly soutěženy dle zákona o veřejných zakázkách a zveřejněny v “Registru smluv”.

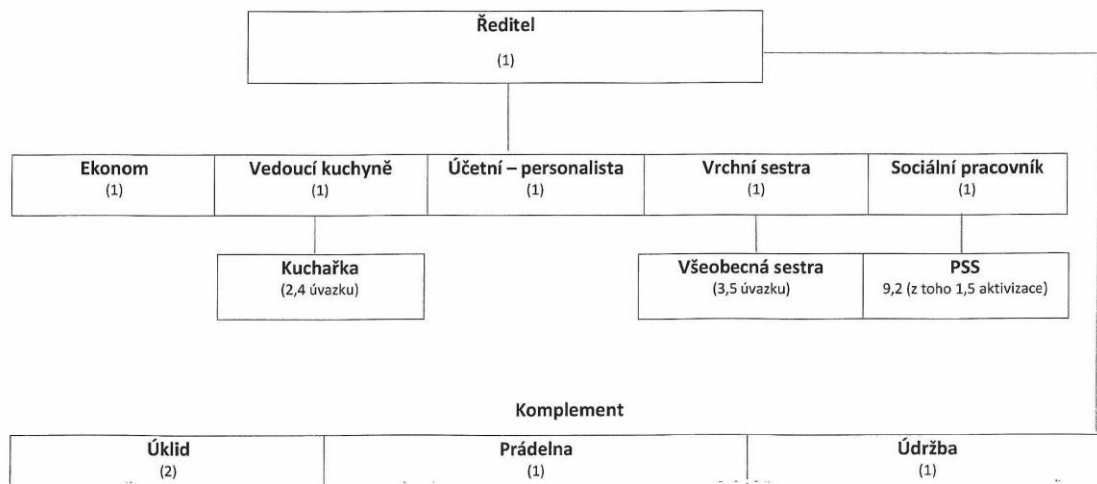
11.Sponzoring

V roce 2019 DS Hačka se sídlem v Olešce uzavřel 7 darovacích účelově vázaných smluv.

Celková částka činí 86 801,-Kč a je určena na nákup zdravotnických pomůcek, rehabilitační a terapeutickou činnost klientů a zkvalitnění prostředí v zařízení obdarovaného.

Všem dárcům velice děkujeme, jejich podpory a pomoci si velice vážíme.

Organizační struktura Domov Hačka se sídlem v Olešce poskytovatel sociálních služeb



Platí od 27.8.2018

DOMOV HAČKA
 se sídlem v Olešce,
 poskytovatel sociálních služeb.
 281 62 Olešnice 153
 IČO: 873683 tel.: 321 697 631

Handwritten signature